



Royal University of Phnom Penh

ការបណ្តុះបណ្តាលការប្រែប្រួលអាកាសធាតុបន្ទាប់ពីគ្រោះមហន្តរាយត្រូវបានស្តារឡើង វិញ្ញ័យ សេចក្តីសង្ខេបសម្រាប់គោលនយោបាយ ១

ការបណ្តុះបណ្តាលរបស់សហគមន៍ទៅនឹងការប្រែប្រួលអាកាសធាតុ និង
មុខសញ្ញាគ្រោះមហន្តរាយបរិស្ថាន៖ លទ្ធផលសិក្សា ដោយមានការចូលរួម
នៅក្នុងស្រុក ព្រែកប្រសព្វ ខេត្តក្រចេះ ប្រទេសកម្ពុជា

សេចក្តីសង្ខេបសម្រាប់គោលនយោបាយនេះបង្ហាញពីទស្សនៈ ភាពធំធេង និងសមត្ថភាព
បណ្តុះបណ្តាលរបស់សហគមន៍ដែលរងផលប៉ះពាល់ពីគ្រោះទឹកជំនន់ នៅក្នុងស្រុកព្រែកប្រសព្វ ខេត្ត
ក្រចេះ ប្រទេសកម្ពុជា។ សេចក្តីសង្ខេបនេះ ក៏បានបង្ហាញផងដែរពីមូលហេតុជាក់ស្តែងផល
ប៉ះពាល់ជាក់លាក់ និងការឆ្លើយតប របស់ប្រជាពលរដ្ឋ ចំពោះមុខសញ្ញាគ្រោះមហន្តរាយនៅក្នុង
សហគមន៍។ ទិន្នន័យ នៅក្នុងសេចក្តីសង្ខេបសម្រាប់គោលនយោបាយនេះទទួលបានពីសិក្ខា
សាលាចំនួន ៨ លើក ដែលបានរៀបចំឡើងនៅក្នុងឆ្នាំ ២០១៦ នៅក្នុង ៤ ភូមិ នៃឃុំចំនួន ០២
នៃស្រុកព្រែកប្រសព្វ ដោយបានរួមបញ្ចូល វិធីសាស្ត្រក្រុមពិភាក្សា និងការគូផែនទីដោយមាន
ការចូលរួម។ សេចក្តីសង្ខេបសម្រាប់គោលនយោបាយនេះ បង្ហាញអំពី ចំណេះដឹងរបស់សហ
គមន៍ ដែលមានភាពច្បាស់លាស់ ដូចគ្នានឹងចំណេះដឹងវិទ្យាសាស្ត្រដែរ ហើយថែមទាំងមានលក្ខ
ណៈ ពិសេសជាងចំណេះដឹងវិទ្យាសាស្ត្រនៅត្រង់ថា ឧបករណ៍វិទ្យាសាស្ត្រ (ដូចជាប្រព័ន្ធផ្តាយ
រណបជាដើម) មិនអាចដឹង ឬបង្ហាញបាន។

សារគន្លឹះ៖

- កម្ពុជាជាប្រទេសមួយក្នុងចំណោមប្រទេស ដែលមានភាពរងគ្រោះខ្ពស់ពី ការប្រែប្រួល
អាកាសធាតុ។ ភាពងាយរងគ្រោះនេះធ្វើឲ្យមានផលប៉ះពាល់យ៉ាងខ្លាំងទៅលើដំណាំ
កសិកម្ម ដែលជាដំណាំមូលដ្ឋានសំខាន់សម្រាប់ជីវភាពរស់នៅរបស់ប្រជាពលរដ្ឋជន
បទ។ ដើម្បីបញ្ជាក់ពីបញ្ហានៃការប្រែប្រួលអាកាសធាតុមានសុក្រិតភាព ការសិក្សា
នេះ បានបញ្ជូលវិធីសាស្ត្របែបចូលរួម និងចំណេះដឹងរបស់ប្រជាជននៅក្នុងមូលដ្ឋាន
ជាមួយនឹងការសិក្សាពីគោលនយោបាយ និងផែនការនានា ។

- ការវិភាគបញ្ចូលគ្នានៃការពិភាក្សាជាមួយក្រុមគោលដៅនៅក្នុងសហគមន៍ និងការគូផែនទីដោយមានការចូលរួម បានផ្តល់នូវការយល់ដឹងបានច្បាស់លាស់អំពី ចំណេះដឹងរូបិ និងអរូបិរបស់សហគមន៍ ដែលប្រឈមនឹងការប្រែប្រួលអាកាសធាតុ និងមុខសញ្ញាគ្រោះមហន្តរាយផ្សេងៗ ។
- វិធីសាស្ត្រចម្រុះទាំងនេះ បានបង្ហាញពីមុខសញ្ញាគ្រោះមហន្តរាយ ផលប៉ះពាល់ដល់សហគមន៍ មុខសញ្ញាគ្រោះមហន្តរាយដែលប្រែប្រួលកន្លងមក និងអាចកំណត់បាននូវមូលហេតុផ្ទាល់ និងមិនផ្ទាល់នៃការប្រែប្រួលជារូបវន្ត។ វិធីសាស្ត្រចម្រុះទាំងនេះក៏បានជួយដល់ការផ្ទេរចំណេះដឹងអំពីបញ្ហាបរិស្ថាន នៅក្នុងចំណោមប្រជាពលរដ្ឋរស់នៅក្នុងសហគមន៍ និងរវាងអ្នកជំនាន់មុន និងជំនាន់ក្រោយផងដែរ ។
- លទ្ធផលទទួលបានពីវិធីសាស្ត្រទាំងនេះបានបន្ថែមតម្លៃទៅលើចំណេះដឹងវិទ្យាសាស្ត្រហើយអាចផ្តល់ព័ត៌មានជាក់លាក់សម្រាប់រៀបចំគោលនយោបាយ ដើម្បីធ្វើអន្តរាគមន៍ពីខាងក្រៅពាក់ព័ន្ធនឹងមធ្យោបាយសម្រាប់ការកាត់បន្ថយផលប៉ះពាល់ និងការបន្តរ៉ាំរ៉ៃ។

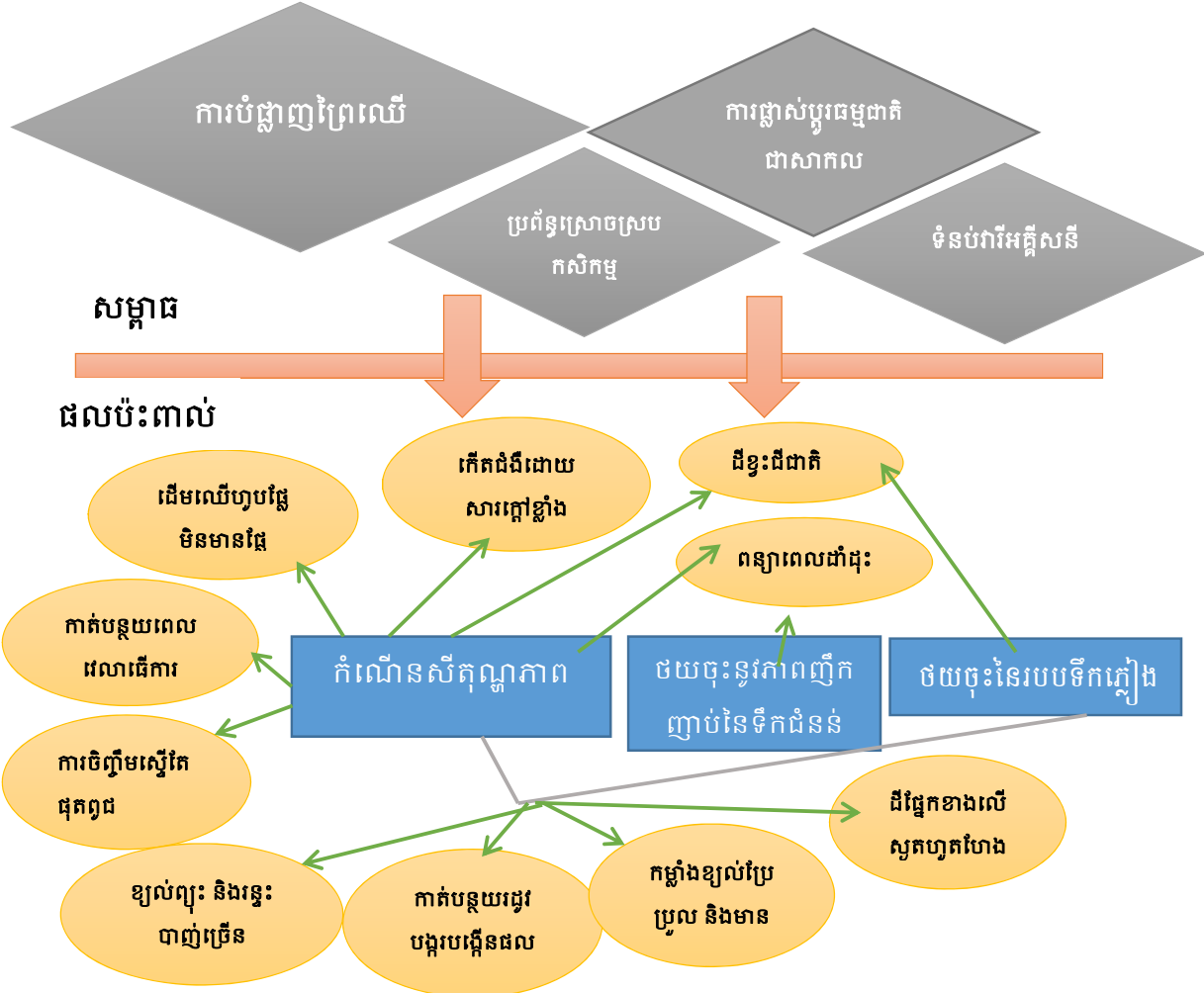
បរិបទ

ប្រហែល ៩០ ភាគរយនៃប្រជាជនក្រីក្រនៅកម្ពុជាកំពុងរស់នៅតាមតំបន់ជនបទ ហើយពឹងផ្អែកលើរបបកសិកម្មសម្រាប់ការចិញ្ចឹមជីវិត និងរកប្រាក់ចំណូល។ វិស័យកសិកម្មរួមមានដំណាំស្រូវ ជាដំណាំចម្បង ដែលពឹងផ្អែកសំខាន់ទៅលើទឹកភ្លៀង។ នៅក្នុងឆ្នាំ ២០១១ ដំណាំស្រូវ បានរួមចំណែក ៣១ ភាគរយ ទៅដល់ផលទុនជាតិសរុប និងបានផ្តល់ការងារ ៨៤ ភាគរយ នៃកំលាំងពលកម្មសរុបទូទាំងប្រទេស។ ប៉ុន្តែវិស័យនេះស្ថិតក្រោមការគម្រាមកំហែងយ៉ាងខ្លាំងពីការប្រែប្រួលអាកាសធាតុ។ បច្ចុប្បន្ន ប្រទេសកម្ពុជាជួបប្រទះនូវគ្រោះរាំងស្ងួតធ្ងន់ធ្ងរ ដោយសារបាតុភូត El Nino ដែលបានកើតឡើងកាលពីឆ្នាំ ២០១៤។ គ្រោះរាំងស្ងួតនោះត្រូវបានចាត់ទុកថា ជាមូលហេតុបណ្តាលឲ្យគ្មានទឹកជំនន់តាមរដូវកាល ក្នុងឆ្នាំ ២០១៥ ហើយត្រូវបានគិតថា ជាមូលហេតុធ្វើឲ្យរដូវស្ងួតចាប់ផ្តើមយឺតរហូតដល់ខែសីហា ឆ្នាំ ២០១៦ ទើបមានភ្លៀងធ្លាក់។ លើសពីនេះ ការសិក្សាស្រាវជ្រាវ បានរកឃើញថា ការកើនឡើងសីតុណ្ហភាព ១ ដឺក្រេ នៅពេលយប់នឹងធ្វើឲ្យទិន្នផលស្រូវធ្លាក់ចុះ ១០ ភាគរយ។ នៅក្នុងការឆ្លើយតបទៅនឹងបញ្ហាគម្រាមកំហែងនេះ រដ្ឋាភិបាលកម្ពុជាបានដាក់ចេញនូវផែនការយុទ្ធសាស្ត្រប្រែប្រួលអាកាសធាតុ (២០១៤-២០២៣)។ ផែនការយុទ្ធសាស្ត្រនេះ មានបេសកកម្មបង្កើតឲ្យមាន “ក្របខណ្ឌ

ជាតិមួយដើម្បីរួមបញ្ចូលអ្នកពាក់ព័ន្ធទាំងអស់ទៅក្នុងដំណើរការបែបចូលរួម” និង “ការប្រមូលផ្តុំ...ការយល់ដឹងរបស់ប្រជាជនក្នុងមូលដ្ឋាន...”ដែលមានពាក់ព័ន្ធនឹងការឆ្លើយតបការប្រែប្រួលអាកាសធាតុ។ ដូច្នេះ លទ្ធផលនៃការសិក្សានេះ អាចជាចំណែកមួយសម្រាប់ពង្រឹង គោលនយោបាយ និងផែនការយុទ្ធសាស្ត្រប្រែប្រួលអាកាសធាតុខាងលើ ។

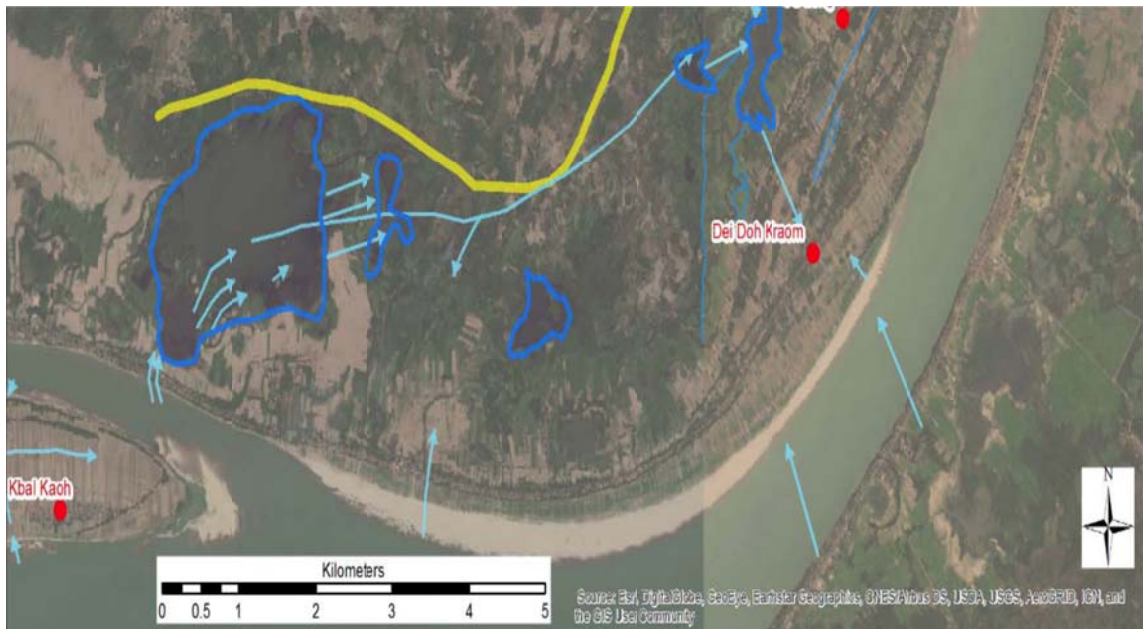
ការយល់ដឹងរបស់ប្រជាពលរដ្ឋក្នុងសហគមន៍អំពី ការផ្លាស់ប្តូរជម្រក និង អរូមី នៅក្នុងមុខសញ្ញាគ្រោះមហន្តរាយអាកាសធាតុ ឬបរិស្ថាន

ជារួមសហគមន៍មានការព្រួយបារម្ភពីគ្រោះរាំងស្ងួតជាងគ្រោះទឹកជំនន់ ពីព្រោះទឹកជំនន់មានផលប្រយោជន៍ដល់ដំណាំកសិកម្មរបស់ពួកគាត់។ អ្នកភូមិបានដឹងថា ការកាប់បំផ្លាញព្រៃឈើជាមូលហេតុចម្បងនៃការប្រែប្រួលស្ថានភាពរាំងស្ងួត និងទឹកជំនន់ ជាពិសេសមុខសញ្ញាគ្រោះមហន្តរាយនានានិងភាពញឹកញាប់នៃការកើតឡើងរបស់មុខសញ្ញាគ្រោះមហន្តរាយទាំងនោះ (ដ្យាក្រាម ១)។ ទាំងនេះបញ្ជាក់ពីជំនឿយ៉ាងមុតមាំ ដែលថាព្រៃឈើអាចការពារ ឬកាត់បន្ថយគ្រោះទឹកជំនន់បាន។ បញ្ហាផ្សេងៗទៀត ដែលជាមូលហេតុនៃការប្រែប្រួលរួមមាន ការប្រែប្រួលបរិស្ថានពិភពលោក ប្រព័ន្ធធារាសាស្ត្រកសិកម្ម និងទំនប់អគ្គិសនីជាដើម ។



ដ្យាក្រាម ១៖ បញ្ជាក់ពីទស្សនៈរបស់អ្នកចូលរួម។ ទស្សនៈយល់ដឹងពីហេតុផលនៃមុខសញ្ញាគ្រោះមហន្តរាយ ដែលកើតមានខ្លាំង និងប្រែប្រួលញឹកញាប់ (ពណ៌ប្រផេះ) ។ របៀបនៃមុខសញ្ញាគ្រោះមហន្តរាយប្រែប្រួល (ពណ៌ខៀវ) និងមុខសញ្ញាគ្រោះមហន្តរាយប៉ះពាល់ដល់សហគមន៍ (ពណ៌ទឹកក្រូច)។ ទំហំប្រអប់ និងខ្សែបន្ទាត់នីមួយៗតំណាងឲ្យចំនួនអ្នកចូលរួមបានលើកបញ្ហាទាំងនោះឡើង ។

អ្នកភូមិបានឯកភាពគ្នាស្ទើរតែទាំងស្រុង ពីដំណើរនៃទឹកជំនន់ ដែលបានកើតឡើងនៅក្នុងភូមិរបស់ពួកគេ ដោយបានរៀបរាប់យ៉ាងច្បាស់ពីប្រភពទឹកហូរ ផ្លូវទឹកហូរចូល និងហូរចេញ តំបន់ប៉ះពាល់ និងបានធ្វើឲ្យខូចខាតនៅក្នុង និងតំបន់ជុំវិញភូមិ (ដ្យាក្រាម២)។ ជាមួយគ្នានេះ អ្នកភូមិក៏អាចបង្ហាញពី កម្រិតកម្ពស់ទឹកជំនន់ នៅក្នុងភូមិរបស់ពួកគេផងដែរ។ ទាំងនេះបង្ហាញឲ្យឃើញថា ប្រជាពលរដ្ឋមានការយល់ដឹង អំពីដំណើរនៃទឹកជំនន់ ដែលជាព័ត៌មានសំខាន់សម្រាប់ការធ្វើផែនការ និងការបន្ស៊ាំ ពីព្រោះថាសហគមន៍ អាចបង្ហាញពីភាពប្រែប្រួលនៃកម្រិតទឹកជំនន់ទៅតាមពេលវេលាដែលជាមូលដ្ឋានសម្រាប់ការរៀបចំយុទ្ធសាស្ត្រគ្រប់គ្រងគ្រោះទឹកជំនន់បាន ។



ដ្យាក្រាមទី ២៖ ការគូរផែនទីដោយមានការចូលរួម ភូមិសាស្ត្ររងគ្រោះថ្នាក់ និងវិសាលភាពទឹកជំនន់។ ទិសដៅទឹកជំនន់ (សញ្ញាព្រួញពណ៌ខៀវស្រាល) វិសាលភាពទឹកជំនន់ (បន្ទាត់ពណ៌លឿងក្រាស់) បឹង (រង្វង់ពណ៌ខៀវ)។ ទឹកជំនន់ហូរចេញពីទន្លេមេគង្គហើយហូរចូលទៅក្នុងបឹងធំនៅភាគខាងត្បូងឈាងខាងលិចនៃភូមិបន្ទាប់មកហូរទៅចាក់បំពេញបឹងនានានៅព្រៃក្រោយភូមិរហូតដល់ពេញ ក៏ហូរចេញមកទន្លេមេគង្គវិញក៏បានធ្វើឲ្យលិចភូមិ ។

គ្រោះរាំងស្ងួតក៏ត្រូវបានលើកឡើងដោយសហគមន៍ទាំងអស់នោះផងដែរ ថាវាមានផលប៉ះពាល់ដល់ពួកគេខុសៗគ្នា។ ដូច្នេះ ពួកគេបានអនុវត្តវិធីសាស្ត្រផ្សេងៗជាច្រើន ដើម្បីធ្វើការផ្លាស់ប្តូរប្រភេទដំណាំឲ្យស្របតាមលក្ខណៈអាកាសធាតុដែលបានប្រែប្រួល។ ទាំងនេះបញ្ជាក់ឲ្យឃើញពីសមត្ថភាពបន្ស៊ាំ

របស់សហគមន៍ ពេលគឺបង្ហាញពី ការផ្លាស់ប្តូរពីដំណើរនៃការដាំដុះដំណាំ ដែលមិនអាចដាំបានទៅជា ការដាំដុះដំណាំផ្សេងទៀតស្របតាមលក្ខណៈអាកាសធាតុ។ ករណីអាកាសធាតុប្រែប្រួលដូចសព្វថ្ងៃនេះ អ្នកភូមិបានកត់សម្គាល់ឃើញថា មានការថយចុះនៃការដាំដំណាំស្រូវ ពីការដាំពីរដង កាលពីពួកគេនៅ ក្មេងៗមកដាំបានតែមួយដងនាពេលបច្ចុប្បន្ននៅក្នុងមួយរដូវជាហេតុធ្វើឲ្យការប្រមូលផលស្រូវមិនអាច ផ្គត់ផ្គង់គ្រាប់គ្រាន់សម្រាប់ក្រុមគ្រួសារពួកគេមានកម្រិតខ្ពស់។

អ្នកភូមិក៏អាចកត់សម្គាល់ពីកំណើនសីតុណ្ហភាព និងការថយចុះនៃកម្រិតទឹកភ្លៀង នៅពេល វេលាជាក់លាក់ទៅតាមការចងចាំរបស់ពួកគេ។ លទ្ធផលទាំងនេះ ពិពណ៌នាពីទស្សនៈយល់ដឹងអំពី ការប្រែប្រួលអាកាសធាតុ និងមូលហេតុនៃការប្រែប្រួលទាំងនោះទៅតាមកាល និងអាកាស។ ការគូស ផែនទីដោយមានការចូលរួម អាចរកឃើញលើសពីអ្វី ដែលយើងបានមើលឃើញ និងបានបំពេញ បន្ថែមទៅទិដ្ឋភាពផ្សេងៗនៃមុខសញ្ញាគ្រោះមហន្តរាយថែមទៀតផង។ វាបានបង្ហាញឲ្យឃើញបាន ច្បាស់លាស់ជាង បើធ្វើការប្រៀបធៀបជាមួយរូបភាពពីប្រព័ន្ធផ្កាយរណប ពីរបៀបទឹកជំនន់កើតឡើង នៅក្នុងមូលដ្ឋានទៅតាមពេលវេលាផ្សេងៗគ្នាដែលជាមូលដ្ឋានក្នុងផ្តល់រូបភាពពេញលេញនៃស្ថានភាព ទឹកជំនន់ និងកម្រិតប៉ះពាល់ ដែលកំពុងកើតឡើងទៅតាមកម្រិតកម្ពស់ទឹកផ្សេងៗគ្នា។ ចំណេះដឹង សហគមន៍យ៉ាងលម្អិតនេះ ត្រូវត្រូវបានដាក់បញ្ចូលទៅក្នុងផែនការយុទ្ធសាស្ត្រប្រែប្រួលអាកាសធាតុ ២០១៤-២០២៣ ដើម្បីឆ្លើយតបនឹងការប្រែប្រួលអាកាសធាតុ។ វាក៏មានប្រយោជន៍សម្រាប់ការឆ្លើយតប គ្រោះមហន្តរាយក្នុងតំបន់ និងការរៀបចំធ្វើផែនការអភិវឌ្ឍន៍ភូមិឋានពីព្រោះវាបានបង្ហាញឲ្យដឹងពីដំណើរ កើតឡើងជាបន្តបន្ទាប់ទៅតាមកាល និងអាកាសនៃទឹកជំនន់។ លទ្ធផលនេះអាចយកទៅប្រើប្រាស់នៅក្នុង ការធ្វើផែនការកាត់បន្ថយនៃការងារជម្លៀសប្រជាពលរដ្ឋ ឬក៏សម្រាប់ការរៀបចំគម្រោងអភិវឌ្ឍន៍សង្គម និងហេដ្ឋារចនាសម្ព័ន្ធ ដើម្បីកាត់បន្ថយបាននូវភាពងាយរងគ្រោះ។

ភាពងាយរងគ្រោះរបស់សហគមន៍ចំពោះការប្រែប្រួលបរិស្ថាននាពេលបច្ចុប្បន្ន

អ្នកភូមិ បានកំណត់អត្តសញ្ញាណនៃភាពងាយរងគ្រោះរួមមាន៖ ការដាំដុះមិនបានផល , តម្លៃកសិផលប្រែប្រួល និងស្ថានភាពសេដ្ឋកិច្ចសង្គមជាដើម...ដែលបានកើតឡើងក្នុងសហ គមន៍របស់ពួកគេ។ ស្ថានភាពសេដ្ឋកិច្ចសង្គម បានដើរតួយ៉ាងសំខាន់នៅក្នុងការប្រឈមនឹង ភាពងាយរងគ្រោះ។ ឧទាហរណ៍៖ អ្នកភូមិ បានពិពណ៌នាថា មានតែអ្នកមានទេ ដែលមាន លទ្ធភាពបូមទឹកពីទន្លេបាន ពីព្រោះអ្នកមាន គេមានលទ្ធភាពទិញម៉ាស៊ីនបូម ដើម្បីបូមទឹក លក់ទៅឲ្យអ្នកជិតខាង ដែលមិនមានលទ្ធភាពទិញម៉ាស៊ីនបូមទឹកខ្លួនឯង។ ទំនាក់ទំនងនេះ ស បញ្ជាក់ឲ្យឃើញ ពីរបៀបរកប្រាក់ចំណូល និងលទ្ធភាពនៃការប្រើប្រាស់ធនធាននានា ដែល បានបង្កើតជាទម្រង់នៃភាពងាយរងគ្រោះចំពោះការប្រែប្រួលអាកាសធាតុយ៉ាងធ្ងន់ធ្ងរ។ ភាពងាយ រងគ្រោះចំពោះមនុស្សមានវ័យខុសគ្នា ក៏ត្រូវបានលើកឡើងផងដែរ នៅពេលពិភាក្សាពីជំងឺ នានា ដែលបានកើតឡើងនៅក្នុងភូមិ។ ចាស់ៗ ត្រូវបានសម្គាល់ឃើញថា មានជំងឺឡើងកំដៅ

និងដាច់សរសៃឈាម និងជំងឺរាគ គណៈពេលក្មេងៗមានជំងឺគ្រុនឈាម។ ការបាត់បង់ការងារ ក្នុងរយៈពេលខ្លីនៃរយៈពេលទឹកជំនន់ក៏អ្នកភូមិភាគច្រើនធ្លាប់បានជួបប្រទះដែរ ដោយមនុស្ស ប្រុសពេញកំលាំងភាគច្រើនបានចាក់ចេញពីភូមិ ដើម្បីទៅរកការងារធ្វើ។ ភាពងាយរងគ្រោះ មួយទៀត ដែលបានលើកឡើងដោយប្រជាពលរដ្ឋនៅគ្រប់ភូមិ គឺហានិភ័យនៃតម្លៃទំនិញ និង ផលដំណាំមានច្រើនលើសពីតម្រូវការទីផ្សារដែលធ្វើឲ្យប៉ះពាល់ដល់ការលក់ផលដំណាំរបស់ ពួកគេ។ ភាពមិនទៀងទាត់នៃទីផ្សារ បានធ្វើឲ្យមានផលវិបាកធ្ងន់ធ្ងរ ដែលធ្វើឲ្យអ្នកភូមិជា ច្រើនទៅរកខ្ចីលុយពីគ្រឹះស្ថានហិរញ្ញវត្ថុ ។

ទោះបីជាគ្រោះរាំងស្ងួតត្រូវបានអ្នកភូមិ លើកមកនិយាយថា វាមានប៉ះពាល់ដល់អ្នកភូមិ ដូចៗគ្នាក៏ដោយ ក៏ចម្លើយបានមកពីក្រុមពិភាក្សា និងការគូផែនទីដោយមានការចូលរួម បាន បង្ហាញឲ្យឃើញពីភាពខុសគ្នាខ្លះៗនៃផលប៉ះពាល់ដោយគ្រោះរាំងស្ងួតដែរ។ ក្រុមពិភាក្សាបាន បង្ហាញឲ្យដឹងពីផលប៉ះពាល់ដល់ដំណាំហូបផ្លែមួយចំនួនដោយសារតែកំណើនសីតុណ្ហភាព (ដ្យាក្រាម ៣)។ នៅពេលយើងគូសទីតាំងដំណាំទាំងនោះ ទៅលើផែនទី ក៏បានរកឃើញថា មានដំណាំហូបផ្លែមួយចំនួនផ្សេងៗទៀតនៅក្នុងតំបន់ជុំវិញ ក៏មានបញ្ហាដូចគ្នា។ អ្នកចូលរួម ក្នុងក្រុមពិភាក្សា បានកត់សម្គាល់ឃើញថា សីតុណ្ហភាពកើនឡើង បានធ្វើឲ្យដំណាំហូបផ្លែ មិនសូវមានផ្លែ។ ចំពោះកំណើនសីតុណ្ហភាព គឺមានផលប៉ះពាល់ប្រហាក់ប្រហែលគ្នា ចំពោះ ដំណាំផ្សេងៗដែលនៅក្បែរគ្នា។ ដូច្នោះ មិនថា ស្រូវ និងស្វាយចន្ទី ទេវាអាចរងផលប៉ះពាល់ ដូចគ្នា។ ទាំងនេះ បង្ហាញឲ្យឃើញថា ការប្រើប្រាស់វិធីសាស្ត្រសិក្សាពីបញ្ហាប្រែប្រួលអាកាស ធាតុ មិនបានត្រឹមត្រូវ និងស៊ីជម្រៅទេ វាអាចនឹងមិនទទួលបានព័ត៌មានពីផលប៉ះពាល់ដល់ ផលដំណាំនៅជុំវិញសហគមន៍ឡើយ។



ដ្យាក្រាម៣៖ ការគូផែនទីដោយមានការចូលរួម៖ កំណើនសីតុណ្ហភាព និងដំណាំហូបផ្លែ។ដើមស្វាយ (ពណ៌ លឿងស្រាល)មិនមានផ្លែ ដោយសីតុណ្ហភាពក្តៅពេក,នៅជុំវិញនោះមានស្រូវ ចន្ទី ម៉ែសាក់។ នៅពេលស្វាយ គ្មានផ្លែ ដំណាំផ្សេងៗទៀតនៅជុំវិញដំណាំស្វាយនេះក៏មានបញ្ហាអត់ផ្លែដោយសារកំណើនសីតុណ្ហភាព។

តាមរយៈកិច្ចពិភាក្សាជាមួយក្រុមគោលដៅ និងការគូរផែនទីដោយមានការចូលរួម អ្នកភូមិបានបង្ហាញអស់ពីហេតុផលនៃភាពងាយរងគ្រោះ គឺមិនត្រឹមតែវិស័យជារួបរួមតែប៉ុណ្ណោះទេ តែក៏បានបង្ហាញពីទំនាក់ទំនងចំពោះភាពងាយរងគ្រោះសង្គមដែលគេមិនអាចមើលឃើញដូចវិស័យជារួបរួមឡើយ។ ទិដ្ឋភាពខាងក្នុងទាំងនេះ ឬទំនាក់ទំនងសង្គម ប្រហែលជាមិនអាចប្រមូលផ្តុំបានទេ បើសិនជាការសិក្សានេះប្រើវិធីតែមួយ។ ប្រសិទ្ធភាពរួមគ្នានៃវិធីសាស្ត្រទាំងពីរនេះ គឺមានសារៈសំខាន់បំផុតសម្រាប់កំណត់រកផលប៉ះពាល់ និងយុទ្ធសាស្ត្រកាត់បន្ថយផលប៉ះពាល់ទាំងនោះនៅក្នុងសហគមន៍ ព្រមទាំងបង្ហាញឲ្យឃើញពីសារៈសំខាន់នៃវិធីសាស្ត្រនានាដោយមានការចូលរួមនិងការកំណត់អត្តសញ្ញាណនៃស្ថានភាពគម្រោងកំហែងចំពោះប្រជាពលរដ្ឋនៅក្នុងសហគមន៍។ នេះមានន័យថា ការគូរផែនទីដោយមិនមានព័ត៌មានលម្អិតដែលទទួលបានពីការសន្ទនាផ្ទាល់ ជាមួយអ្នកភូមិទេ ទិន្នន័យនៃការគូរផែនទីនោះ ក៏មិនមានប្រសិទ្ធភាពដែរ ។

យុទ្ធសាស្ត្របង្ការការបាត់បង់សហគមន៍ចំពោះការប្រែប្រួលដែលបណ្តាលមកពីអាកាសធាតុ

អ្នកភូមិ បានជ្រើសរើសយកយន្តការផ្សេងៗ ដើម្បីប្រឈមនឹងមុខសញ្ញាគ្រោះថ្នាក់ ដែលប៉ះពាល់ដល់ពួកគេ ទៅតាមភូមិសាស្ត្រ និងយុទ្ធសាស្ត្រចិញ្ចឹមជីវិតតាមភូមិរបស់ពួកគេ។ អ្នកភូមិទាំងអស់បានពិភាក្សាគ្នាពី ការប្រើប្រាស់ទូកនៅពេលមានទឹកជំនន់ ដែលជាមធ្យោបាយសម្រាប់ពង្រឹងជីវភាពរស់នៅ។ អ្នកភូមិខ្លះបានទៅដកមើមក្រអៅឈូកយកទៅលក់នៅឯផ្សារដែលជាប្រភពប្រាក់ចំណូល នៅពេលមានគ្រោះរាំងស្ងួត ដែលជាពេលទឹកបឹងនៅខាងក្រោយភូមិរបស់ពួកគេគោករាក់ និងទិន្នផលត្រីធ្លាក់ចុះ។ វិធីនេះបានបង្ហាញពីសមត្ថភាពបន្ត ដែលអាចទាញយកផលប្រយោជន៍ពីធនធានធម្មជាតិ និងសម្របខ្លួនតាមស្ថានភាពជាក់ស្តែងនៅជុំវិញភូមិ ។

ការសិក្សានេះ ក៏បានបង្ហាញផងដែរពី ការរួមបញ្ចូលគ្នា រវាងការគូរផែនទីបង្ហាញពីវិសាលភាពទឹកជំនន់ដោយមានការចូលរួម និងទិន្នន័យទទួលបានពីប្រព័ន្ធផ្តាយរណប។ ភាពស៊ីគ្នានៃវិសាលភាពទឹកជំនន់ដែលគូរដោយអ្នកចូលរួម និងទិន្នន័យពីផ្តាយរណប ក៏មានភាពត្រូវគ្នាទៅនឹងទិន្នន័យ ដែលបានសិក្សាស្រាវជ្រាវពីមុនៗមក ដែលបានរកឃើញថា ប្រជាពលរដ្ឋមានការយល់ដឹងពីហានិភ័យ បានល្អប្រសើរនៅក្នុងកម្រិតមុខសញ្ញាគ្រោះថ្នាក់ទឹកជំនន់ពីជាមធ្យម ឬខ្លាំងជាបង្អួរ។ នេះបង្ហាញថា ប្រជាពលរដ្ឋក្នុងមូលដ្ឋាន និងអ្នកវិទ្យាសាស្ត្រ មានការយល់ដឹងដូចគ្នា អំពីវិសាលភាពជារួបរួមនៃមុខសញ្ញាគ្រោះថ្នាក់ទឹកជំនន់ ទោះបីជាពួកគេអាច

នឹងមានការយល់ដឹងផ្សេងគ្នាពីមូលហេតុនៃទឹកជំនន់ (និងរាំងស្ងួត) និងយុទ្ធសាស្ត្រទប់ទល់កំដៅដោយ។

ភាពជាប់ពាក់ព័ន្ធនឹងគោលនយោបាយ

- ✓ ទិន្នន័យគុណភាពអំពី ចំណេះដឹងជារូបី និងអរូបី របស់សហគមន៍ ក្នុងការប្រឈមនឹងមុខសញ្ញាគ្រោះមហន្តរាយ ដែលទទួលបានពីក្រុមពិភាក្សាជាមួយក្រុមគោលដៅនៅក្នុងសហគមន៍ និងការគូរផែនទីដោយមានការចូលរួម អាចជាមូលដ្ឋានក្នុងការទទួលយកជាផ្លូវការនូវចំណេះដឹងបែបប្រពៃណីរបស់សហគមន៍ សម្រាប់ដាក់ក្នុងកិច្ចពិភាក្សា ដើម្បីកសាងគោលនយោបាយ និងចងក្រងឲ្យទៅជាលក្ខណៈវិទ្យាសាស្ត្រ។
- ✓ គោលនយោបាយ និងផែនការសម្រាប់ការកាត់បន្ថយ និងបន្ស៊ាំនឹងការប្រែប្រួលអាកាសធាតុដែលកើតចេញពីវិធីសាស្ត្រដោយមានការចូលរួម និងចំណេះដឹងរបស់សហគមន៍ មានសក្តានុពលសម្រាប់ទប់ទល់មូលហេតុដើមនានានៃគ្រោះមហន្តរាយនៅក្នុងសហគមន៍ ។
- ✓ គោលនយោបាយ និងផែនការ អាចទទួលបានប្រយោជន៍ពីវិធីសាស្ត្រទាំងអស់នេះ ប្រកបដោយភាពសក្តិសិទ្ធ ប្រសិទ្ធភាព ហើយនិងចំណេះដឹងជំនាញរបស់សហគមន៍ ។

ប្រភព

សេចក្តីសង្ខេបសម្រាប់គោលនយោបាយនេះ ត្រូវបានរៀបចំដោយ **លោកបណ្ឌិត ជិន ច័ន្ទវិទូ** នៃសាកលវិទ្យាល័យអ៊ុកលែន ប្រទេសញ៉ូសៀឡែន និង**លោក ទូច ស៊ីផាត**, ក្រសួងអភិវឌ្ឍន៍ជនបទ ប្រទេសកម្ពុជា និងយោងលើឯកសារមួយចំនួនដូចខាងក្រោម៖ វីលៀម ម៉ាក (២០១៦). ប្រព័ន្ធព័ត៌មានវិទ្យាកូមិសាស្ត្រ និងបន្ស៊ាំដោយសហគមន៍ ទៅនឹងការប្រែប្រួលអាកាសធាតុ និងមុខសញ្ញាគ្រោះមហន្តរាយបរិស្ថាន៖ ករណីសិក្សានៅប្រទេសកម្ពុជា (និក្ខេបទថ្នាក់អនុបណ្ឌិត, សាកលវិទ្យាល័យវេសស្ទើន អូស្ត្រាលី, ទីក្រុងកើស,ប្រទេសអូស្ត្រាលី) និងកែសម្រួលដោយ **សាស្ត្រាចារ្យ អានទ្រា នីស**, សាកលវិទ្យាល័យអុកឡែន ញ៉ូសៀឡែន និង**លោកបណ្ឌិត ប្រាយអ៊ុន បូហ្វ**, សាកលវិទ្យាល័យវេសស្ទើន អូស្ត្រាលី, ទីក្រុងកើស,ប្រទេសអូស្ត្រាលី



អំពីការបោះពុម្ពផ្សាយ៖ សេចក្តីសង្ខេបសម្រាប់គោលយោបាយនេះ ត្រូវបានរៀបចំឡើងសម្រាប់គម្រោងសិក្សាស្រាវជ្រាវដែលគាំទ្រដោយ APN ស្តីពី “ការបន្តនិងការប្រែប្រួលអាកាសធាតុបន្ទាប់ពីគ្រោះមហន្តរាយត្រូវបានស្តារឡើងវិញ៖សហគមន៍ប៉ះពាល់ដោយគ្រោះទឹកជំនន់នៅក្នុងប្រទេសកម្ពុជា និងប្រទេសហ្វីលីពីន” (CAF 2016-RR05-CMY-Neef) ក្នុងក្របខ័ណ្ឌបន្តរបស់ APN។ សម្រាប់ព័ត៌មានលម្អិតអំពីគម្រោងនេះ រួមទាំងព័ត៌មាននិងព្រឹត្តិការណ៍ផ្សេងៗ សកម្មភាពគម្រោង ការបោះពុម្ពផ្សាយ និងបទបង្ហាញនានា សូមចូលទៅកាន់គេហទំព័រគម្រោង ៖ <http://www.climatechangeplus.net>

ខែកញ្ញា ឆ្នាំ ២០១៧